

สถานการณ์ อุตสาหกรรมยางธรรมชาติ

สถานะการผลิต

ภาพรวมการผลิตยางแผ่นและยางแท่งในเดือนสิงหาคม 2561 (ประมาณการจากข้อมูลที่ได้จากการสำรวจผู้ประกอบการของสำนักงานเศรษฐกิจอุตสาหกรรม) เมื่อเปรียบเทียบกับเดือนสิงหาคม 2560 โดยมีข้อมูลดังนี้ ยางแผ่นปรับตัวลดลงร้อยละ 24.28 ยางแท่งปรับตัวลดลงร้อยละ 2.22 (ตาราง 1) ประเทศไทยเข้าสู่ช่วงฤดูฝนส่งผลทำให้ผลผลิตยางธรรมชาติออกสู่ตลาดลดลง และราคายางธรรมชาติไม่สูงพอที่จะจูงใจให้เกษตรกรเร่งผลิตยางออกมา

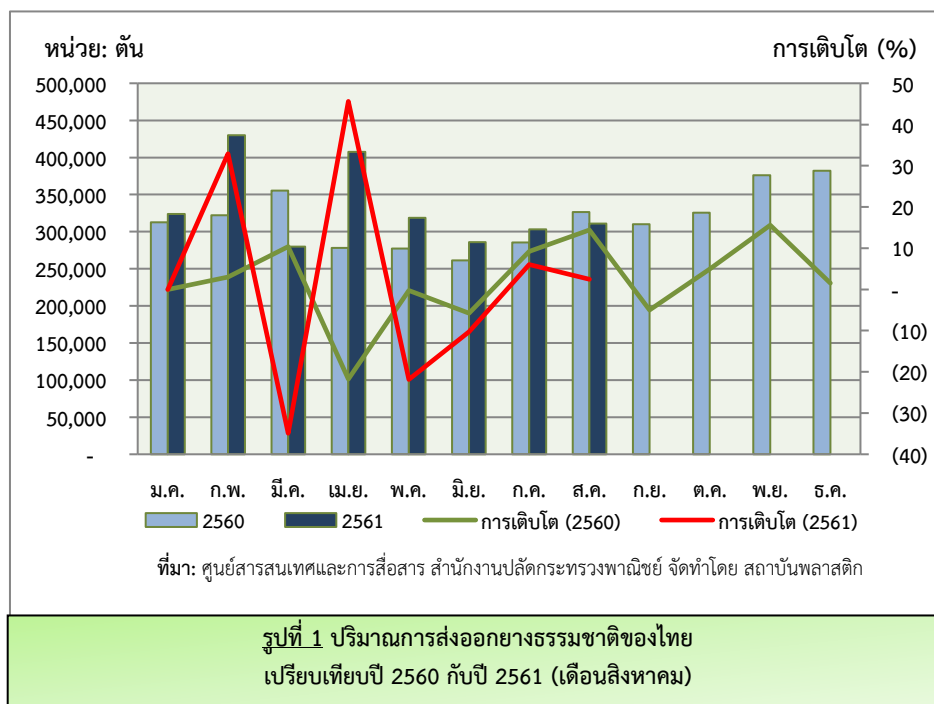
สถานะการค้าและตลาด

➤ การจำหน่ายในประเทศ

ภาพรวมปริมาณการจำหน่ายยางแผ่นและยางแท่งในเดือนสิงหาคม 2561 (ประมาณการจากข้อมูลที่ได้จากการสำรวจผู้ประกอบการของสำนักงานเศรษฐกิจอุตสาหกรรม) เมื่อเปรียบเทียบกับเดือนสิงหาคม 2560 โดยมีข้อมูลดังนี้ ยางแผ่นขยายตัวเพิ่มขึ้นร้อยละ 31.46 ยางแท่งขยายตัวเพิ่มขึ้นร้อยละ 2.11 ตามลำดับ (ตาราง 2)

➤ การส่งออกและตลาดส่งออก

ปริมาณการส่งออกยางธรรมชาติของไทยในเดือนสิงหาคม 2561 อยู่ที่ 310,770 ตัน เพิ่มขึ้นเดือนที่แล้ว ที่มีปริมาณการส่งออกอยู่ที่ 303,324 ตัน หรือเพิ่มขึ้นร้อยละ 2.45 (รูปที่ 1) ส่วนหนึ่งเป็นผลจากค่าเงินบาทที่มีแนวโน้มอ่อนค่าขึ้นเมื่อเทียบกับดอลลาร์สหรัฐ และความผันผวนของราคายางพาราตลาดล่วงหน้าโตเกียวและตลาดเซี่ยงไฮ้

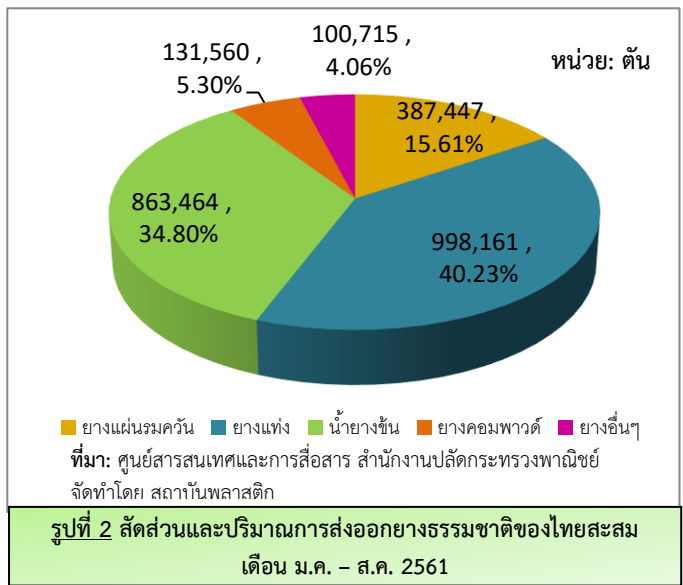


รูปที่ 1 ปริมาณการส่งออกยางธรรมชาติของไทย
เปรียบเทียบปี 2560 กับปี 2561 (เดือนสิงหาคม)

โดยยางแผ่นรมควันส่วนใหญ่ส่งออกไปญี่ปุ่นซึ่งมีปริมาณการส่งออกเพิ่มขึ้นแซงหน้าจีนขึ้นมา และตามมาด้วยอินเดีย และ สหรัฐอเมริกา ยางแท่งส่งออกไปจีนเป็นส่วนใหญ่ ยางคอมพาวด์ส่งออกไปจีนเป็นส่วนใหญ่ ส่วนน้ำยางข้นส่งออกไปที่จีนและมาเลเซียเป็นส่วนใหญ่

และเมื่อเทียบกับช่วงเวลาเดียวกันของปีที่แล้วที่มีปริมาณการส่งออก 326,599 ตัน ปี 2561 มีปริมาณการส่งออกลดลงร้อยละ 4.85 แบ่งตามรายละเอียดแต่ละผลิตภัณฑ์ ดังนี้ ยางแผ่นรมควันปรับตัวลดลงร้อยละ 26.69 ยางแท่งปรับตัวลดลงร้อยละ 1.60 น้ำยางข้นขยายตัวเพิ่มขึ้นร้อยละ 8.95 ยางคอมพาวด์ขยายตัวเพิ่มขึ้นร้อยละ 23.53 และ ยางอื่นๆ ปรับตัวลดลง ร้อยละ 48.56 (ตารางที่ 3)

สำหรับภาพรวมปริมาณการส่งออกสะสม 8 เดือน ปี 2561 โดยมีปริมาณสะสมอยู่ที่ 2,481,347 ตัน โดยยางแท่งมีสัดส่วนสูงสุด ร้อยละ 40.23 ปริมาณการส่งออก 998,161 ตัน รองลงมาเป็นน้ำยางข้น สัดส่วนร้อยละ 34.80 ปริมาณการส่งออกสะสม 863,464 ตัน และที่เหลือจะเป็น ยางแผ่นรมควันร้อยละ 15.61 ยางคอมพาวด์ ร้อยละ 5.30 และ ยางอื่นๆ ร้อยละ 4.06 (รูปที่ 2 และ ตารางที่ 3)

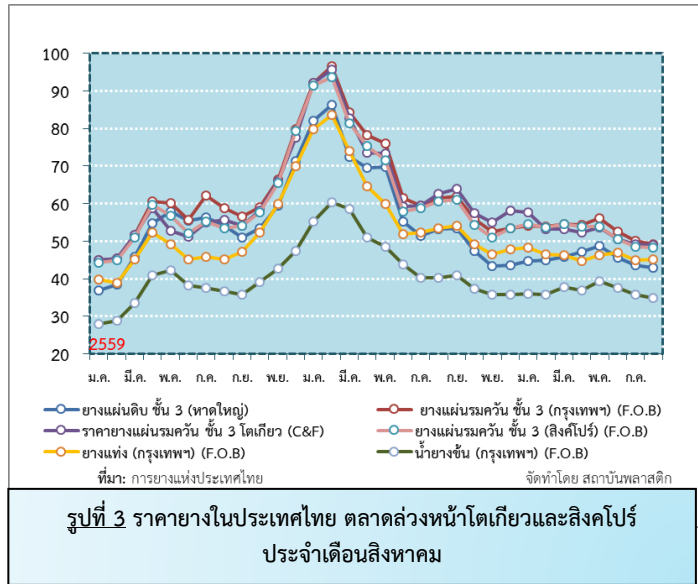


➤ การนำเข้าและแหล่งนำเข้า

ปริมาณการนำเข้ายางธรรมชาติในเดือนสิงหาคม 2561 มีปริมาณ 2,438 ตัน เมื่อเทียบกับเดือนสิงหาคมปีที่ผ่านมาที่มีปริมาณ 2,335 ตัน หรือเพิ่มขึ้นร้อยละ 4.41 โดยไทยนำเข้ายางคอมพาวด์จากประเทศโปแลนด์เป็นส่วนใหญ่ ตามมาด้วย ญี่ปุ่น (ตาราง 4)

ราคายาง

ราคายางพาราเฉลี่ยเดือนสิงหาคม 2561 ราคายังมีแนวโน้มลดลง แต่ค่อนข้างชะลอตัวโดยสัดส่วนที่ลดลงเมื่อเทียบกับเดือนที่ผ่านมา เริ่มหดแคบลงโดยเป็นผลกระทบจาก Trade war ระหว่างสหรัฐฯ และจีน เนื่องจากจีนนั้นเป็นประเทศคู่ค้ารายใหญ่ของไทย (ตารางที่ 5)



แนวโน้มอุตสาหกรรมและราคายาง

แนวโน้มการผลิตยางธรรมชาติคาดว่าจะทรงตัว แต่มีหดตัวบ้างตามแต่ละพื้นที่เพาะปลูกเนื่องจากราคายางพาราไม่สูงพอที่จะจูงใจให้เก็บเกี่ยวผลผลิต

แนวโน้มราคายางพาราคาดว่าจะทรงตัว โดยได้รับปัจจัยหนุนจากค่าเงินบาทที่อ่อนค่า และราคาน้ำมันดิบตลาดโลกที่ยังอยู่ในระดับสูงอยู่ แต่ยังคงมีความกดดันจากสต็อกยางจีนโดยปริมาณสต็อกยาง ณ วันที่ 17 สิงหาคม 2561 อยู่ที่ 546,875 ตัน และราคายางพาราตลาดล่วงหน้าที่มีแนวโน้มที่จะปรับตัวลดลง

แนวโน้มราคายางพาราตลาดล่วงหน้าโตเกียวเคลื่อนไหวในกรอบ 150 – 160 เยน

แนวโน้มราคาน้ำมันดิบ คาดว่าเคลื่อนไหวในกรอบ 60 – 65 เหรียญต่อบาร์เรล ช่วง ส.ค. – ก.ย. นี้ก่อนในเบื้องต้น

สถานการณ์อุตสาหกรรมผลิตภัณฑ์ยาง

สถานะการผลิต

ภาพรวมปริมาณการผลิตยางล้อในเดือนสิงหาคม 2561 (ประมาณการจากข้อมูลที่ได้จากการสำรวจผู้ประกอบการของสำนักงานเศรษฐกิจอุตสาหกรรม) เมื่อเทียบกับเดือนสิงหาคม 2560 แบ่งตามผลิตภัณฑ์จะมีรายละเอียดดังนี้ ยางนอกรถยนต์นั่งและรถกระบะปรับตัวลดลงร้อยละ 5.25 ยางนอกรถบรรทุกและรถโดยสารปรับตัวลดลงร้อยละ 2.87 ยางนอกรถจักรยานยนต์ปรับตัวลดลงร้อยละ 4.53 ยางนอกอื่นๆ ปรับตัวลดลงร้อยละ 25.57 ยางในรถบรรทุกและรถโดยสารขยายตัวเพิ่มขึ้นร้อยละ 5.28 ยางในรถจักรยานยนต์ขยายตัวเพิ่มขึ้นร้อยละ 2.85 และ ยางล้อดอกปรับตัวลดลงร้อยละ 15.84 (ตารางที่ 1)

สำหรับภาพรวมปริมาณการผลิตถุงมือยาง/ถุงมือตรวจ เดือนสิงหาคม 2561 อยู่ที่ 1,549 ล้านชิ้น (ประมาณการจากข้อมูลที่ได้จากการสำรวจผู้ประกอบการของสำนักงานเศรษฐกิจอุตสาหกรรม) มีปริมาณลดลงเมื่อเทียบกับเดือนสิงหาคม 2560 ที่มีปริมาณการผลิตอยู่ที่ 1,616 ล้านชิ้น หรือลดลงร้อยละ 0.32 (จากการประมาณการ) (ตารางที่ 1)

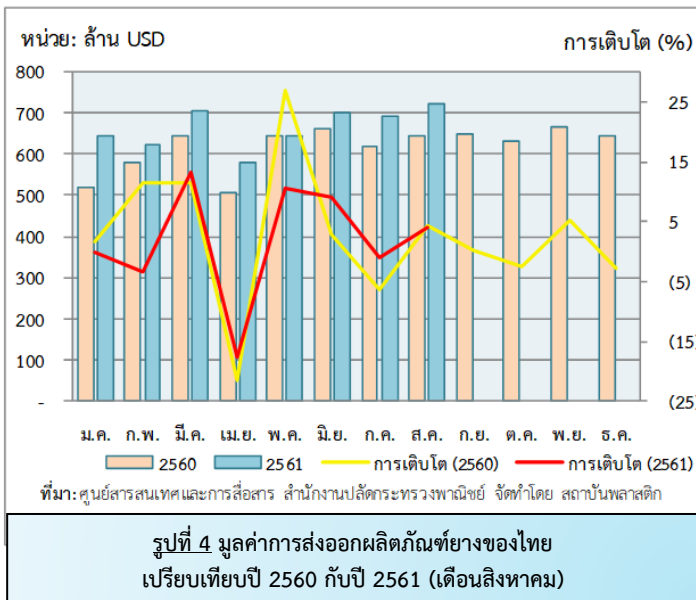
สภาวะการค้าและตลาด

➤ การจำหน่ายในประเทศ

ภาพรวมการจำหน่ายยางล้อในประเทศในเดือนสิงหาคม 2561 (ประมาณการจากข้อมูลที่ได้จากการสำรวจผู้ประกอบการของสำนักงานเศรษฐกิจอุตสาหกรรม) เมื่อเทียบกับเดือนสิงหาคม 2560 โดยแบ่งตามผลิตภัณฑ์จะมีรายละเอียดดังนี้ ยางนอกรถยนต์นั่งและรถกระบะปรับตัวลดลงร้อยละ 0.44 ยางนอกรถบรรทุกและรถโดยสารปรับตัวลดลงร้อยละ 3.04 ยางนอกรถจักรยานยนต์ปรับตัวลดลงร้อยละ 4.50 ยางนอกอื่นๆ ปรับตัวลดลงร้อยละ 14.20 ยางในรถบรรทุกและรถโดยสารปรับตัวลดลงร้อยละ 6.21 ยางในรถจักรยานยนต์ปรับตัวลดลงร้อยละ 12.69 และยางล้อดอกปรับตัวลดลงร้อยละ 15.51 (ตารางที่ 2)

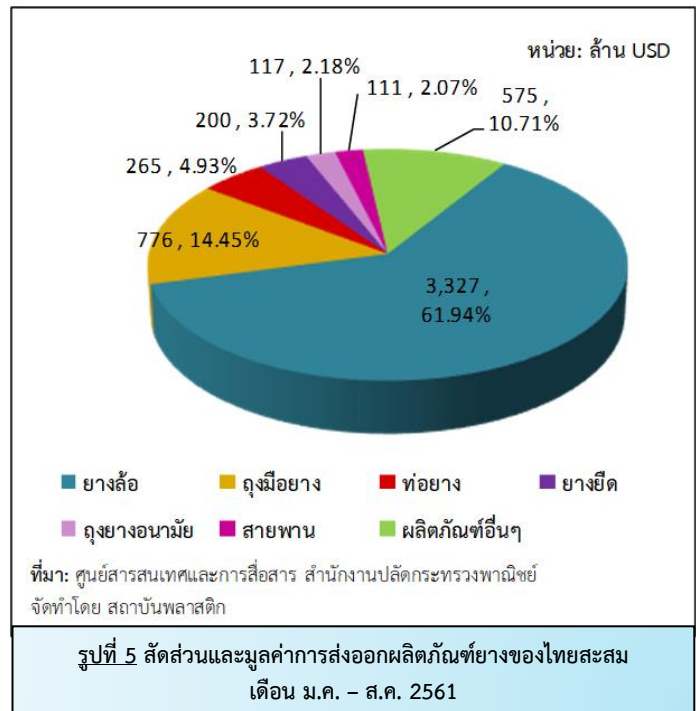
สำหรับภาพรวมปริมาณการจำหน่ายถุงมือยาง/ถุงมือตรวจ เดือนสิงหาคม 2561 อยู่ที่ 214 ล้านชิ้น (ประมาณการจากข้อมูลที่ได้จากการสำรวจผู้ประกอบการของสำนักงานเศรษฐกิจอุตสาหกรรม) เพิ่มขึ้นเมื่อเทียบกับเดือนสิงหาคม 2560 ที่มีปริมาณการจำหน่ายอยู่ที่ 326 ล้านชิ้นหรือปรับตัวลดลงร้อยละ 34.36 (ตารางที่ 2)

➤ การส่งออกและตลาดส่งออก



ภาพรวมมูลค่าการส่งออกผลิตภัณฑ์ยางของไทยในเดือนสิงหาคม 2561 มีมูลค่า 722 ล้านดอลลาร์สหรัฐ เพิ่มขึ้นจากเดือนที่ผ่านมาที่มีมูลค่า 694 ล้านดอลลาร์สหรัฐ เพิ่มขึ้นร้อยละ 4.03 (รูปที่ 4) และเมื่อเทียบกับเดือนสิงหาคม 2560 ที่มีมูลค่า 646 ล้านดอลลาร์สหรัฐ เพิ่มขึ้นร้อยละ 11.76 (ตารางที่ 6) โดยผลิตภัณฑ์หลักหมวดยางล้อ ตลาดส่งออกสำคัญยังคงเป็นประเทศสหรัฐอเมริกา ถุงมือยาง ตลาดส่งออกสำคัญเป็นประเทศสหรัฐฯ เป็นส่วนใหญ่

สัดส่วนมูลค่าการส่งออกผลิตภัณฑ์ยางสะสม 8 เดือน ปี 2561 อยู่ที่ 5,371 ล้านดอลลาร์สหรัฐ โดยผลิตภัณฑ์ยางล้อยี่มีส่วนมากที่สุดร้อยละ 61.94 มูลค่า 3,327 ล้านดอลลาร์สหรัฐ รองมาคือ กล้วยมือยางร้อยละ 14.45 ผลิตภัณฑ์อื่นๆ ร้อยละ 10.71 ท่อยางร้อยละ 4.93 ยางยืดร้อยละ 3.72 กล้วยองนามัยร้อยละ 2.18 และ สายพานร้อยละ 2.07 ตามลำดับ (รูปที่ 5)



➤ การนำเข้าและแหล่งนำเข้า

ภาพรวมมูลค่าการนำเข้าผลิตภัณฑ์ยางของไทยในเดือนสิงหาคม 2561 มีมูลค่า 140 ล้านดอลลาร์สหรัฐ เพิ่มขึ้นจากเดือนสิงหาคมปีที่ผ่านมาที่มีมูลค่า 116 ล้านดอลลาร์สหรัฐ หรือเพิ่มขึ้นร้อยละ 20.69 โดยมีรายละเอียดตามผลิตภัณฑ์ดังนี้ ยางล้อขยายตัวเพิ่มขึ้นร้อยละ 45 สายพานขยายตัวเพิ่มขึ้นร้อยละ 12.50 ท่อยางขยายตัวเพิ่มขึ้นร้อยละ 6.67 และผลิตภัณฑ์ยางอื่นๆ ขยายตัวเพิ่มขึ้นร้อยละ 8.89 (ตารางที่ 7) โดย ยางล้อนำเข้าจากจีนเป็นส่วนใหญ่ ตามมาด้วย ญี่ปุ่น มาเลเซีย อินโดนีเซีย ท่อยางนำเข้าจากญี่ปุ่นเป็นส่วนใหญ่ สายพานนำเข้าจากญี่ปุ่นเป็นส่วนใหญ่

แนวโน้มอุตสาหกรรม

แนวโน้มอุตสาหกรรมผลิตผลิตภัณฑ์ยางฯ ยังไม่มีอะไรที่ต้องกังวล ความต้องการของประเทศคู่ค้ายังคงมีอยู่ แต่อาจจะต้องระมัดระวังผลกระทบจากสงครามการค้า สหรัฐฯ และ จีน ต่อ เนื่องจากจะส่งผลหลายด้าน ทั้งประเทศคู่ค้าอย่างจีน หรือ การออกมาตรการกีดกันสินค้าเพิ่มจากสหรัฐฯ ที่ส่งผลต่อไทยเองหรือ ประเทศคู่ค้าอื่นๆ ที่ไม่ใช่จีน เป็นต้น หรือ ภาคการส่งออกได้รับผลบวกจากค่าเงินบาทที่อ่อนค่า แต่ภาพรวมเศรษฐกิจทวีปยุโรปหรือลาตินอเมริกายังไม่ฟื้นตัวหรือผลกระทบจากความสัมพันธ์ระหว่างประเทศแถบตะวันออกกลาง เป็นต้น

สถานการณ์

อุตสาหกรรมไม้ และผลิตภัณฑ์จากไม้

สถานะการผลิต

ภาพรวมปริมาณการผลิตไม้อบแห้งเดือนสิงหาคม 2561 (ประมาณการจากข้อมูลที่ได้จากการสำรวจผู้ประกอบการของสำนักงานเศรษฐกิจอุตสาหกรรม) ปรับตัวลดลงจากเดือนสิงหาคม 2560 ร้อยละ 11.12

ภาพรวมปริมาณการผลิตเครื่องเรือนทำด้วยไม้ เดือนสิงหาคม 2561 (ประมาณการจากข้อมูลที่ได้จากการสำรวจผู้ประกอบการของสำนักงานเศรษฐกิจอุตสาหกรรม) เมื่อเทียบกับเดือนสิงหาคม 2560 ขยายตัวเพิ่มขึ้นร้อยละ 25.98 (ตารางที่ 1)

สถานะการค้าและตลาด

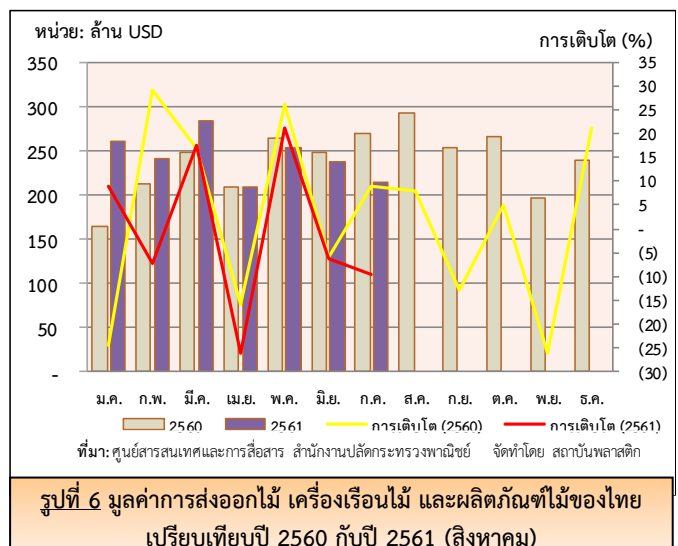
► การจำหน่ายในประเทศ

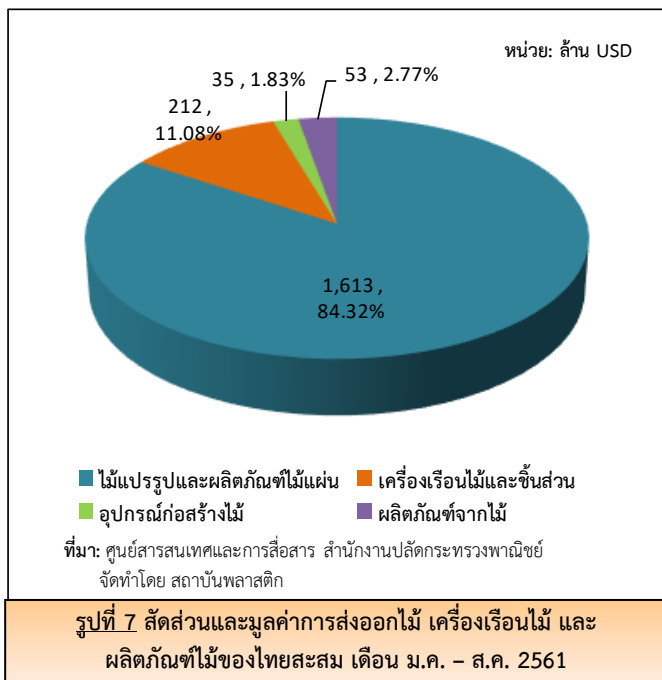
ภาพรวมปริมาณการจำหน่ายไม้อบแห้งในเดือนสิงหาคม 2561 (ประมาณการจากข้อมูลที่ได้จากการสำรวจผู้ประกอบการของสำนักงานเศรษฐกิจอุตสาหกรรม) ปรับตัวลดลงจากเดือนสิงหาคมปีที่ผ่านมาร้อยละ 15.96

ส่วนภาพรวมปริมาณการจำหน่ายเครื่องเรือนทำด้วยไม้ในเดือนสิงหาคม 2561 (ประมาณการจากข้อมูลที่ได้จากการสำรวจผู้ประกอบการของสำนักงานเศรษฐกิจอุตสาหกรรม) ขยายตัวเพิ่มขึ้นจากเดือนสิงหาคมปีที่ผ่านมาร้อยละ 10.84 (ตารางที่ 2)

► การส่งออกและตลาดส่งออก

ภาพรวมมูลค่าการส่งออกไม้แปรรูป เครื่องเรือนไม้ อุปกรณ์ก่อสร้างไม้ และผลิตภัณฑ์ไม้ของไทยในเดือนสิงหาคม 2561 มีมูลค่า 243 ล้านดอลลาร์สหรัฐ เพิ่มขึ้นจากเดือนที่แล้วที่มีมูลค่า 214 ล้านดอลลาร์สหรัฐ หรือเพิ่มขึ้นร้อยละ 13.55 และเมื่อเทียบกับเดือนสิงหาคม 2560 ที่มีมูลค่าการส่งออก 294 ล้านดอลลาร์สหรัฐ ลดลงร้อยละ 17.35 (รูปที่ 6 และตารางที่ 8) โดยไม้แปรรูปส่วนใหญ่ส่งออกไปที่จีนเป็นหลัก ส่วนแผ่นชิ้นไม้อัดส่งไปเกาหลีใต้ ยูเออี และ ซาอุดีอาระเบีย เป็นหลัก





ภาพรวมมูลค่าการส่งออกสะสม 8 เดือน ปี 2561 มีมูลค่าการส่งออก 1,913 ล้านดอลลาร์สหรัฐ โดยกลุ่มไม้แปรรูปและผลิตภัณฑ์ไม้แผ่นมีส่วนส่วนมากที่สุด 1,613 ล้านดอลลาร์สหรัฐ ร้อยละ 84.32 รองลงมาคือ เครื่องเรือนไม้และชิ้นส่วนร้อยละ 11.08 ผลิตภัณฑ์จากไม้ร้อยละ 2.77 และอุปกรณ์ก่อสร้างไม้ร้อยละ 1.83 ตามลำดับ (ตารางที่ 8 และ รูปที่ 7)

➤ การนำเข้าและแหล่งนำเข้า

ภาพรวมการนำเข้าไม้แปรรูป เครื่องเรือนไม้ ผลิตภัณฑ์ไม้ และอุปกรณ์ก่อสร้างไม้ของไทยในเดือนสิงหาคม 2561 มีมูลค่า 67 ล้านดอลลาร์สหรัฐ เพิ่มขึ้นจากเดือนเดียวกันในช่วงปีที่ผ่านมาที่มีมูลค่า 63 ล้านดอลลาร์สหรัฐ หรือเพิ่มขึ้นร้อยละ 6.35 (ตาราง 9) โดยไทยนำเข้าไม้แปรรูปจากมาเลเซียเป็นส่วนใหญ่ ส่วนไม้แผ่นนำเข้าจาก จีน และ มาเลเซียเป็นหลัก

ราคาไม้ยางพารา

ราคาไม้ยางพาราท่อนรวม ขนาดเส้นผ่าศูนย์กลาง 5 นิ้วขึ้นไป ราคา 1.90 – 2.10 บาทต่อกิโลกรัม ตามประกาศของสมาคมธุรกิจไม้ยางพาราไทย ณ วันที่ 17 กันยายน 2561 (สามารถดูราคาไม้ยางพาราแปรรูปได้ที่ : <http://www.tpa-rubberwood.org/price.php>)

ราคาไม้ยางพาราท่อนเส้นผ่าศูนย์กลางต่ำกว่า 6 นิ้ว ราคา 0.60 , 1.80 บาทต่อกิโลกรัม (ที่มา สกย.อ.เมืองสตูล และ สกย.อ.สะเดา ตามลำดับ) เส้นผ่าศูนย์กลาง 6 นิ้วขึ้นไป ราคา 2.10 , 1.35 ,1.96 บาทต่อกิโลกรัม (ที่มา สกย.อ.สะเดา สกย.อ.ละงู และสกย.อ.เมืองสตูล ตามลำดับ) เส้นผ่าศูนย์กลาง 8 นิ้วขึ้นไป ราคา 2.25 บาทต่อกิโลกรัม (ที่มา สกย.อ.ละงู) ไม้แยกขนาดไม้ 0.60 บาทต่อกิโลกรัม (ที่มา สกย.อ.เมืองสตูล) (ราคาช่วงวันที่ 16-31 สิงหาคม 2561) ที่มา : การยางแห่งประเทศไทย

แนวโน้มอุตสาหกรรมไม้ยางพารา

อุตสาหกรรมไม้ยางแปรรูปด้านการผลิตยังคงทรงตัว แต่จะได้แรงหนุนจากการฟื้นตัวของภาคอสังหาริมทรัพย์ภายในประเทศส่งผลให้ความต้องการเฟอร์นิเจอร์เพิ่มขึ้น แต่การแปรรูปไม้เพื่อทำเชื้อเพลิงชีวมวลน่าจะชะลอตัวเนื่องจากประเด็นการออกใบอนุญาตโรงไฟฟ้าพลังงานทดแทนและการรับซื้อไฟยังต้องการความชัดเจน และราคาขายไม้ยางพาราที่ราคาตกต่ำส่งผลให้ขาดแรงจูงใจในการโค่นต้นยางเพื่อเป็นวัตถุดิบแก่อุตสาหกรรมแปรรูปไม้

ด้านการส่งออกนั้นยังได้รับผลกระทบจากสงครามการค้าระหว่างสหรัฐและจีน และการใช้มาตรการควบคุม
สิ่งแวดล้อมของจีน ส่งผลให้การส่งออกไม้แปรรูปของไทยลดลง

.....

ตาราง 1 ปริมาณผลผลิตยาง ผลិតภัณฑ์ยาง ไม้อบแห้งและเครื่องเรือนไม้ของไทยในปี 2560 และปี 2561 (สิงหาคม)

ประเภท	2560	ม.ค.-ส.ค.*		ส.ค.*		% เปลี่ยนแปลง	
		2560	2561	2560	2561	8 เดือน	ส.ค.
ยางธรรมชาติ							
ยางแผ่น (ตัน)	122,668	76,045	77,154	12,052	9,126	1.46	-24.28
ยางแท่ง (ตัน)	914,069	607,947	586,023	74,920	73,255	-3.61	-2.22
ผลិតภัณฑ์ยาง							
ยางนอกรถยนต์นั่ง/รถกระบะ (เส้น)	31,223,408	20,737,398	20,550,974	2,717,321	2,574,682	-0.90	-5.25
ยางนอกรถบรรทุก/รถโดยสาร (เส้น)	3,335,289	2,236,430	2,341,831	286,901	278,674	4.71	-2.87
ยางนอกรถจักรยานยนต์ (เส้น)	22,985,812	15,307,401	14,145,528	1,965,695	1,876,619	-7.59	-4.53
ยางนอกอื่นๆ (เส้น)	787,192	494,962	570,183	74,801	55,678	15.20	-25.57
ยางในรถบรรทุกและรถโดยสาร (เส้น)	1,873,508	1,272,200	1,280,284	158,776	167,159	0.64	5.28
ยางในรถจักรยานยนต์ (เส้น)	39,138,327	26,010,707	27,556,141	3,124,601	3,213,729	5.94	2.85
ยางหล่อดอก (เส้น)	167,400	107,434	120,375	15,163	12,761	12.05	-15.84
ถุงมือยาง/ถุงมือตรวจ (ล้านชิ้น)	18,311	11,735	12,613	1,616	1,549	7.48	-4.15
ไม้							
ไม้อบแห้ง (แผ่น)	48,568,910	33,689,065	38,599,264	4,655,434	4,137,526	14.58	-11.12
เครื่องเรือนทำด้วยไม้ (ชิ้น)	3,871,486	2,487,679	2,661,599	281,670	354,838	6.99	25.98

ที่มา: ศูนย์สารสนเทศเศรษฐกิจอุตสาหกรรม สำนักงานเศรษฐกิจอุตสาหกรรม

ข้อมูลจากการสำรวจผู้ผลิตประกอบด้วย ยางแผ่น 12 ราย ยางแท่ง 24 ราย ยางนอกรถยนต์นั่ง/รถกระบะ 6 ราย ยางนอกรถบรรทุก/รถโดยสาร 7 ราย ยางนอกรถจักรยานยนต์ 8 ราย ยางนอกอื่นๆ 5 ราย ยางในรถบรรทุกและรถโดยสาร 6 ราย ยางในรถจักรยานยนต์ 8 ราย ยางหล่อดอก 4 ราย ถุงมือยาง/ถุงมือตรวจ 13 ราย ไม้อบแห้ง 7 ราย และเครื่องเรือนทำด้วยไม้ 32 ราย

*เดือนสิงหาคม 2561 ประมาณการโดยวิธี Moving Average

ตาราง 2 ปริมาณการจำหน่ายยาง ผลិតภัณฑ์ยาง ไม้อบแห้งและเครื่องเรือนไม้ของไทยในปี 2560 และปี 2561 (สิงหาคม)

ประเภท	2560	ม.ค.-ส.ค.*		ส.ค.*		% เปลี่ยนแปลง	
		2560	2561	2560	2561	8 เดือน	ส.ค.
ยางธรรมชาติ							
ยางแผ่น (ตัน)	25,096	17,221	18,873	2,050	2,695	9.59	31.46
ยางแท่ง (ตัน)	53,893	32,787	39,580	4,449	4,543	20.72	2.11
ผลិតภัณฑ์ยาง							
ยางนอกรถยนต์นั่ง/รถกระบะ (เส้น)	21,162,831	14,146,445	13,671,490	1,751,611	1,743,930	-3.36	-0.44
ยางนอกรถบรรทุก/รถโดยสาร (เส้น)	2,771,817	1,867,277	1,917,220	239,954	232,664	2.67	-3.04
ยางนอกรถจักรยานยนต์ (เส้น)	18,370,391	12,169,575	10,935,925	1,522,409	1,453,890	-10.14	-4.50
ยางนอกอื่นๆ (เส้น)	131,743	80,561	235,779	11,255	9,657	192.67	-14.20
ยางในรถบรรทุกและรถโดยสาร (เส้น)	1,614,642	1,110,763	1,045,728	146,004	136,940	-5.85	-6.21
ยางในรถจักรยานยนต์ (เส้น)	29,643,196	19,171,084	20,980,847	2,713,327	2,368,937	9.44	-12.69
ยางหล่อดอก (เส้น)	109,634	72,115	75,245	9,937	8,396	4.34	-15.51
ถุงมือยาง/ถุงมือตรวจ (ล้านชิ้น)	3,145	1,824	2,377	326	214	30.32	-34.36
ไม้							
ไม้อบแห้ง (แผ่น)	26,120,277	16,278,438	17,357,721	2,526,269	2,123,005	6.63	-15.96
เครื่องเรือนทำด้วยไม้ (ชิ้น)	591,574	373,965	435,574	53,627	59,438	16.47	10.84

ที่มา: ศูนย์สารสนเทศเศรษฐกิจอุตสาหกรรม สำนักงานเศรษฐกิจอุตสาหกรรม

ข้อมูลจากการสำรวจผู้ผลิตประกอบด้วย ยางแผ่น 12 ราย ยางแท่ง 24 ราย ยางนอกรถยนต์นั่ง/รถกระบะ 6 ราย ยางนอกรถบรรทุก/รถโดยสาร 7 ราย ยางนอกรถจักรยานยนต์ 8 ราย ยางนอกอื่นๆ 5 ราย ยางในรถบรรทุกและรถโดยสาร 6 ราย ยางในรถจักรยานยนต์ 8 ราย ยางหล่อดอก 4 ราย ถุงมือยาง/ถุงมือตรวจ 13 ราย ไม้อบแห้ง 7 ราย และเครื่องเรือนทำด้วยไม้ 32 ราย

*เดือนสิงหาคม 2561 ประมาณการโดยวิธี Moving Average

ตาราง 3 ปริมาณการส่งออกยางธรรมชาติของไทยในปี 2560 และปี 2561 (สิงหาคม)

หน่วย: ตัน

ประเภทยาง	2560	ม.ค.-ส.ค.		ส.ค.		% เปลี่ยนแปลง	
		2560	2561	2560	2561	8 เดือน	ส.ค.
ยางแผ่นรมควัน	708,901	425,418	387,447	69,246	50,765	-8.93	-26.69
ยางแท่ง	1,583,534	1,085,766	998,161	122,032	120,079	-8.07	-1.60
น้ำยางข้น*	1,185,942	749,212	863,464	105,167	114,579	15.25	8.95
ยางคอมพาวด์**	151,311	97,500	131,560	13,644	16,854	34.93	23.53
ยางอื่นๆ	182,589	60,664	100,715	16,510	8,493	66.02	-48.56
รวม	3,812,277	2,418,560	2,481,347	326,599	310,770	2.60	-4.85

ที่มา: ศูนย์สารสนเทศและการสื่อสาร สำนักงานปลัดกระทรวงพาณิชย์

ประมวลผลโดยสถาบันพลาสติก

* เป็นน้ำหนักของเนื้อยางแห้ง

** เป็นน้ำหนักของยางธรรมชาติผสมเคมีดำ

ตาราง 4 ปริมาณการนำเข้ายางธรรมชาติของไทยในปี 2560 และปี 2561 (สิงหาคม)

หน่วย: ตัน

ประเภทยาง	2560	ม.ค.-ส.ค.		ส.ค.		% เปลี่ยนแปลง	
		2560	2561	2560	2561	8 เดือน	ส.ค.
ยางแผ่นรมควัน	40	40	60	-	60	50.00	n/a
ยางแท่ง	361	82	154	-	20	87.80	n/a
น้ำยางข้น*	2,258	1,458	901	223	122	-38.20	-45.29
ยางคอมพาวด์**	20,253	12,424	18,681	2,112	2,236	50.36	5.87
ยางอื่นๆ	2	2	-	-	-	-100.00	n/a
รวม	22,914	14,006	19,796	2,335	2,438	41.34	4.41

ที่มา: ศูนย์สารสนเทศและการสื่อสาร สำนักงานปลัดกระทรวงพาณิชย์

ประมวลผลโดยสถาบันพลาสติก

* เป็นน้ำหนักของเนื้อยางแห้ง

** เป็นน้ำหนักของยางธรรมชาติผสมเคมีดำ

REMark : n/a: not available เนื่องจากไม่สามารถคำนวณหาค่าได้

ตาราง 5 ราคายางธรรมชาติในประเทศไทยและตลาดล่วงหน้าตลาดโตเกียว และสิงคโปร์ในปี 2560 และปี 2561 (สิงหาคม)

หน่วย: บาทต่อกิโลกรัม

ประเภทยาง	2560 (เฉลี่ยทั้งปี)	2560		2561		% เปลี่ยนแปลง	
		ส.ค.	ก.ค.	ส.ค.	ส.ค.	YOY (%)	MOM (%)
ยางแผ่นดิบ ชั้น 3 หาดใหญ่	60.65	53.32	43.53	43.05	-19.26	-1.10	
ยางแผ่นรมควัน ชั้น 3 กรุงเทพฯ (F.O.B)	69.44	61.53	50.14	49.29	-19.89	-1.70	
ยางแผ่นรมควัน ชั้น 3 โตเกียว (C&F)	69.47	62.71	49.28	48.98	-21.89	-0.61	
ยางแผ่นรมควัน ชั้น 3 สิงคโปร์ (F.O.B)	67.56	60.64	48.44	48.37	-20.23	-0.14	
ยางแท่ง กรุงเทพฯ (F.O.B)	59.79	53.48	44.93	45.07	-15.73	0.31	
น้ำยางข้น กรุงเทพฯ (F.O.B)	45.62	40.25	35.75	34.79	-13.57	-2.69	

ที่มา: การยางแห่งประเทศไทย

ประมวลผลโดยสถาบันพลาสติก

หมายเหตุ: ยางแผ่นรมควันชั้น 3 (F.O.B) ส่งมอบล่วงหน้า 2 เดือน

ยางแท่ง กรุงเทพฯ (F.O.B) และน้ำยางข้น กรุงเทพฯ (F.O.B) ส่งมอบล่วงหน้า 1 เดือน

ตาราง 6 มูลค่าการส่งออกผลิตภัณฑ์ยางของไทยในปี 2560 และปี 2561 (สิงหาคม)

หน่วย: ล้านดอลลาร์สหรัฐ

ประเภทยาง	2560	ม.ค.-ส.ค.		ส.ค.		% เปลี่ยนแปลง	
		2560	2561	2560	2561	8 เดือน	ส.ค.
ยางล้อ	4,585	2,985	3,327	398	446	11.46	12.06
ถุงมือยาง	1,056	683	776	92	105	13.62	14.13
ท่อยาง	350	226	265	32	37	17.26	15.63
ยางยืด	294	191	200	28	25	4.71	-10.71
ถุงยางอนามัย	160	99	117	14	16	18.18	14.29
สายพาน	160	104	111	14	14	6.73	0.00
ผลิตภัณฑ์อื่นๆ	804	535	575	68	79	7.48	16.18
รวม	7,409	4,823	5,371	646	722	11.36	11.76

ที่มา: ศูนย์สารสนเทศและการสื่อสาร สำนักงานปลัดกระทรวงพาณิชย์

ประมวลผลโดยสถาบันพลาสติก

ตาราง 7 มูลค่าการนำเข้าผลิตภัณฑ์ยางของไทยในปี 2560 และปี 2561 (สิงหาคม)

หน่วย: ล้านดอลลาร์สหรัฐ

ประเภทยาง	2560	ม.ค.-ส.ค.		ส.ค.		% เปลี่ยนแปลง	
		2560	2561	2560	2561	8 เดือน	ส.ค.
ยางล้อ	428	291	356	40	58	22.34	45.00
ท่อยาง	165	109	125	15	16	14.68	6.67
สายพาน	91	58	53	8	9	-8.62	12.50
ปะเก็น/ซีลยาง	46	31	31	4	4	0.00	0.00
ถุงมือยาง	41	27	33	4	4	22.22	0.00
ผลิตภัณฑ์อื่นๆ	504	334	366	45	49	9.58	8.89
รวม	1,275	850	964	116	140	13.41	20.69

ที่มา: ศูนย์สารสนเทศและการสื่อสาร สำนักงานปลัดกระทรวงพาณิชย์

ประมวลผลโดยสถาบันพลาสติก

ตาราง 8 มูลค่าการส่งออกไม้ ผลิตภัณฑ์จากไม้ เครื่องเรือนไม้และชิ้นส่วนของไทยในปี 2560 และปี 2561 (สิงหาคม)

หน่วย: ล้านดอลลาร์สหรัฐ

ประเภท	2560	ม.ค.-ส.ค.		ส.ค.		% เปลี่ยนแปลง	
		2560	2561	2560	2561	8 เดือน	ส.ค.
ไม้แปรรูปและผลิตภัณฑ์ไม้แผ่น	2,471	1,613	1,613	250	204	0.00	-18.40
- ไม้แปรรูป	1,505	972	903	161	105	-7.10	-34.78
- ไม้ยาวพาราแปรรูป	3	3	0.00	0.00	0.00	-100.00	n/a
- ไม้แปรรูปอื่นๆ	1,502	969	903	161	105	-6.81	-34.78
- ไม้แผ่น	966	641	710	89	99	10.76	11.24
- ไม้อัด ไม้วีเนียร์ และไม้แผ่นอื่นๆ	35	30	48	2	3	60.00	50.00
- แผ่นขึ้นไม้อัดและแผ่นใยไม้อัด	931	611	662	87	96	8.35	10.34
เครื่องเรือนไม้และชิ้นส่วน	321	205	212	31	28	3.41	-9.68
อุปกรณ์ก่อสร้างไม้	48	32	35	4	4	9.38	0.00
ผลิตภัณฑ์ไม้	90	61	53	9	7	-13.11	-22.22
รวม	2,930	1,911	1,913	294	243	0.10	-17.35

ที่มา: ศูนย์สารสนเทศและการสื่อสาร สำนักงานปลัดกระทรวงพาณิชย์

ประมวลผลโดยสถาบันพลาสติก

REMark : n/a: not available เนื่องจากไม่สามารถคำนวณหาค่าได้

ตาราง 9 มูลค่าการนำเข้าไม้ ผลิตภัณฑ์จากไม้ เครื่องเรือนไม้และชิ้นส่วนของไทยในปี 2560 และปี 2561 (สิงหาคม)

หน่วย: ล้านดอลลาร์สหรัฐ

ประเภท	2560	ม.ค.-ส.ค.		ส.ค.		% เปลี่ยนแปลง	
		2560	2561	2560	2561	8 เดือน	ส.ค.
ไม้แปรรูปและผลิตภัณฑ์ไม้แผ่น	418	274	314	47	46	14.60	-2.13
- ไม้แปรรูป	248	169	156	26	26	-7.69	0.00
- ไม้ยาวพาราแปรรูป	0.00	0.00	0.00	0.00	0.00	n/a	n/a
- ไม้แปรรูปอื่นๆ	248	169	156	26	26	-7.69	0.00
- ไม้แผ่น	170	105	158	21	20	50.48	-4.76
- ไม้อัด ไม้วีเนียร์ และไม้แผ่นอื่นๆ	152	93	144	19	18	54.84	-5.26
- แผ่นขึ้นไม้อัดและแผ่นใยไม้อัด	18	12	14	2	2	16.67	0.00
เครื่องเรือนไม้และชิ้นส่วน	115	67	96	11	15	43.28	36.36
อุปกรณ์ก่อสร้างไม้	27	18	17	2	2	-5.56	0.00
ผลิตภัณฑ์ไม้	28	15	38	3	4	153.33	33.33
รวม	588	374	465	63	67	24.33	6.35

ที่มา: ศูนย์สารสนเทศและการสื่อสาร สำนักงานปลัดกระทรวงพาณิชย์

ประมวลผลโดยสถาบันพลาสติก

REMark : n/a: not available เนื่องจากไม่สามารถคำนวณหาค่าได้